



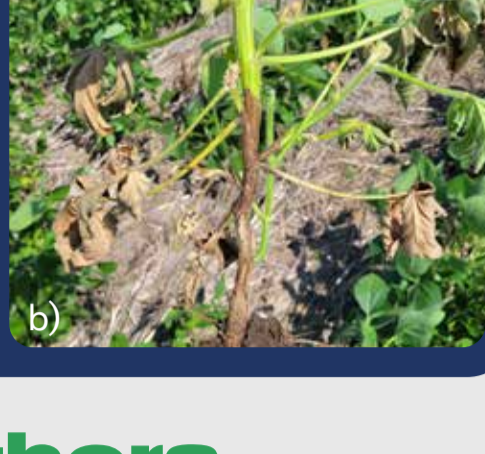
**Maíz:** en estados fenológicos entre V12 y R2



**Soja:** en estados fenológicos entre R3 y R5



Las precipitaciones durante febrero fueron escasas y erráticas en la región, por lo que se observan cultivos con variable condición general. Algunas zonas al sur y oeste sufrieron efectos de la helada atípica del 18 de febrero, pero hacia el norte y este la misma no fue de importancia. La gran mayoría de las hectáreas tanto de soja como de maíz en el centro norte de Córdoba están en plena etapa reproductiva, por lo que cuidar a los cultivos en este momento es de fundamental importancia.



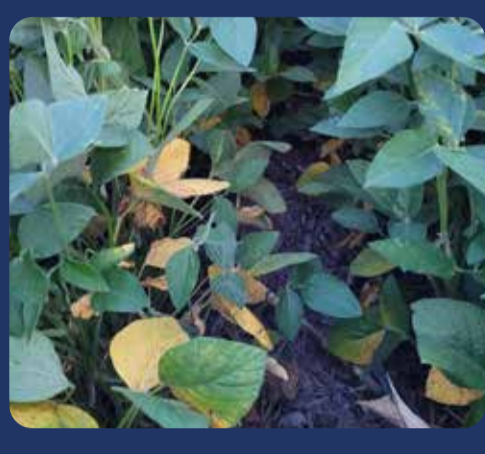
**#Phytophthora**

En muchos lotes se registraron plantas en distintos estados fenológicos que presentaron mortandad (a). Las mismas fueron causadas por *Phytophthora sojae*, que genera pudriciones de raíces y base de tallo, con un cambio característico de coloración de los primeros nudos, tornándose amarillos y contrastando con el verde de la planta en su sector superior (b).



**Fitotips:**

Registrar los lotes y las variedades para pensar el manejo de las próximas campañas.



**#ManchaMarrón**

En muchos lotes que sufrieron períodos de estrés hídrico/térmico, el tercio inferior donde se presentaba MM fue defoliado, por lo que no se observa un gran desarrollo de síntomas. En lotes que recibieron más milimetrage se observa ya en tercio medio.



**#MOR**

En soja es la enfermedad que más se consultó durante los últimos 10 días. Aún no está avanzando, pero llama la atención su presencia en muchos lotes y variedades



**Fitotips:**

Monitorear más seguido y analizar susceptibilidad de la variedad, NO es EFC.



**#BacteriosisFoliales**

Tanto en soja (a) como en maíz (b), se registran bacteriosis foliares. Es importante reconocerlas para diferenciarlas y no cometer errores de diagnóstico.



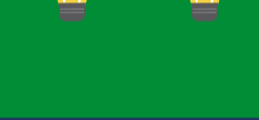
**#RoyaComún**

Las condiciones ambientales no han sido conducentes para un gran desarrollo de roya. Sólo en algunos híbridos susceptibles aún se registra avance de la misma.



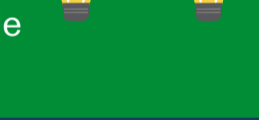
**#Tizón**

En materiales susceptibles se registra un importante avance de tizón foliar común. Aún está en tercio inferior, pero se registra activo.



**Fitotips:**

Analizar el comportamiento genético, recordar que fechas de siembra tardía aumentan su complejidad, no permitir que se desarrolle en el tercio medio del cultivo



**#Cercosporiosis**

Es la enfermedad más consultada en maíz. Su aumento es notable en los últimos 10 días, en muchos materiales y en muchas localidades de la región.



**Fitotips:**

No hay al momento materiales de mejor comportamiento. Al igual que tizón, recordar que fechas tardías favorecen su desarrollo, por lo que siempre hay más de lo que podemos ver! Llegar a tiempo para no permitir que se establezca en el tercio medio.



**#CondicionesAmbientales**

Las enfermedades necesitan de la combinación de humedad (como lluvia, rocío, mojado foliar) y temperaturas en un rango adecuado para desarrollarse. Durante febrero estas condiciones fueron muy cambiantes y distintas por localidades, debemos estar cerca del lote para ver si ayudaron al avance o no de enfermedades.

| CULTIVO | EVENTOS      |            |            |            |            |            |            |            |            |            |            |            |            |            |            |            |            |            |            |            | TOTAL |
|---------|--------------|------------|------------|------------|------------|------------|------------|------------|------------|------------|------------|------------|------------|------------|------------|------------|------------|------------|------------|------------|-------|
|         | 05-02-2023   | 06-02-2023 | 07-02-2023 | 08-02-2023 | 09-02-2023 | 10-02-2023 | 11-02-2023 | 12-02-2023 | 13-02-2023 | 14-02-2023 | 15-02-2023 | 16-02-2023 | 17-02-2023 | 18-02-2023 | 19-02-2023 | 20-02-2023 | 21-02-2023 | 22-02-2023 | 23-02-2023 | 24-02-2023 |       |
| SOJA    | EFC          | Verde      | Verde      | Verde      | Verde      | Verde      | Verde      | Verde      | Verde      | Verde      | Verde      | Verde      | Verde      | Verde      | Verde      | Verde      | Verde      | Verde      | Verde      | Verde      | 0     |
|         | MOR          | Verde      | Verde      | Verde      | Verde      | Verde      | Verde      | Verde      | Verde      | Verde      | Verde      | Verde      | Verde      | Verde      | Verde      | Verde      | Verde      | Verde      | Verde      | Verde      | 0     |
|         | RAS          | Verde      | Verde      | Verde      | Verde      | Verde      | Verde      | Verde      | Verde      | Verde      | Verde      | Verde      | Verde      | Verde      | Verde      | Verde      | Verde      | Verde      | Verde      | Verde      | 3     |
|         | Pp           |            |            |            |            |            |            |            |            |            |            |            |            |            |            |            |            |            |            |            |       |
| MAÍZ    | Roya C.en.M  | Verde      | Verde      | Verde      | Verde      | Verde      | Verde      | Verde      | Verde      | Verde      | Verde      | Verde      | Verde      | Verde      | Verde      | Verde      | Verde      | Verde      | Verde      | Verde      | 3     |
|         | Roya P.en.M  | Verde      | Verde      | Verde      | Verde      | Verde      | Verde      | Verde      | Verde      | Verde      | Verde      | Verde      | Verde      | Verde      | Verde      | Verde      | Verde      | Verde      | Verde      | Verde      | 0     |
|         | Tizon T.en.M | Verde      | Verde      | Verde      | Verde      | Verde      | Verde      | Verde      | Verde      | Verde      | Verde      | Verde      | Verde      | Verde      | Verde      | Verde      | Verde      | Verde      | Verde      | Verde      | 2     |
|         | Cerc.en.M    | Verde      | Verde      | Verde      | Verde      | Verde      | Verde      | Verde      | Verde      | Verde      | Verde      | Verde      | Verde      | Verde      | Verde      | Verde      | Verde      | Verde      | Verde      | Verde      | 1     |
| Pp      |              |            |            |            |            |            |            |            |            |            |            |            |            |            |            |            |            |            |            |            |       |

**Niveles de riesgo de desarrollo de enfermedades foliares. Enero 2023**  
**Zona de General Paz y Jesús María**  
Verde: condiciones ambientales no conducentes a enfermedades  
Amarillo: condición ambiental en rango óptimo para el desarrollo de enfermedad, pero no de manera completa, si es T es por temperatura, si es HMF es por horas de mojado foliar  
Rojo: día con acumulación de horas de mojado foliar en rango de temperatura óptimo para el desarrollo de enfermedad  
By Intruder Agro

**#Manejo**

En este año, desafiante climáticamente, hay muchas realidades distintas, debemos estar atentos a proteger todas las hojas que ayuden a generar rendimiento. La mayoría de los cultivos están atravesando su período de mayor susceptibilidad, por lo que más que nunca es de fundamental importancia el **monitoreo y el diagnóstico preciso para tomar decisiones a tiempo.**

**Nos Auspician**



**Nos Acompañan**

